

2015-2018

# Affaldsplan for Rønnerhavnen



Udarbejdet af  
Rønnerhavnen  
01-09-2015

Affaldsplan for Rønnerhavnen, Frederikshavn 2015-2018  
Sep. 2015 – sep. 2018

Dette er affaldsplanen for Rønnerhavnen, Frederikshavn. Planen beskriver de modtageforhold og – ordninger, som findes på havnen.

Planen er udarbejdet af Rønnerhavnen, som også er ansvarlig for planen gennemførelse. Det daglige driftsarbejde varetages af Rønnerhavnen.

Indhold i planen:

1. Beskrivelse af havnens modtageordning
2. Vurderinger af behovet for ændringer i havnens modtagefaciliteters type og kapacitet
3. Beskrivelse af procedurer for modtagelse og indsamling af affald
4. Oplysninger om modtagefaciliteterne til brugerne af havnen
5. Beskrivelse af afgiftsordningen
6. Indberetning ved utilstrækkelig kapacitet
7. Kontaktoplysninger til Rønnerhavnen

Bilag 1: Klageformular til indberetning ved utilstrækkelig kapacitet

Bilag 2: Oversigtskort over havnens område

1. Beskrivelse af havnens modtageordning

Rønnerhavnen er en kommunal ejet havn, der administreres af foreningen "Rønnerhavnsforeningen", der driver det daglige praktiske arbejde.

Rønnerhavns personale kan rekvirere udstyr, til modtagelse af spildevand. Der findes to miljøstation til; dagrenovation, flasker, papir, batterier, industriaffald, olie og malingsrester.

Detaljeret beskrivelse af havnens modtageordninger:

Affaldstype	Modtageordning	Kapacitet
Kloakspildevand	Mobilt tømningssanlæg/tilkald af slamsuger	Offentlige spildevand nettet.
Olieaffald (spildolie og olieholdigt vand)	1 beholder - Miljøstation 2	1000 liter
Mobilt anlæg til bundvand/olie	Slamsuger	1000 liter
Opsamlingsbeholder med rist under olietønde	1 beholder - Miljøstation 2	1000 liter
Beholder til malingsrester og fortynder	1 beholder - Miljøstation 2	600 liter
Beholder til fast farligt affald	1 beholder - Miljøstation 2	200 liter
Beholder til akkumulatorer og batterier	1 beholder - Miljøstation 2	400 liter
Olieholdigt fast affald	1 beholder - Miljøstation 2	200 liter
Batterier	1 beholder - Miljøstation 2	20 liter
Container til dagrenovation	1 container - Miljøstation 1	12 m3
Skraldespande/stativer til	7 stk. fordelt på	110 liter pr. stk.

dagrenovation	havneområdet og nærliggende arealer	
Flasker	1 beholder - Miljøstation 1	2 m3
Papir	1 beholder - Miljøstation 1	2 m3
Batterier	1 beholder - Miljøstation 1	20 liter
Container til industriaffald	1 container - Miljøstation 3	12 m3

#### Tidsrum:

Miljøstationer er tidsubegrænset åben for fri afbenyttelse.

### 2. Vurderinger af behovet for ændringer i havnens modtagefaciliteters type og kapacitet

Havnen foretager løbende visuel inspektion af de eksisterende faciliteter til modtagelse af de forskellige former for affald og indretter løbende kapaciteten efter forholdene, således at der altid er tilstrækkelig kapacitet.

Eventuelle indberetninger om utilstrækkelig kapacitet fra havnens brugere behandles løbende med henblik på at sikre tilstrækkelig kapacitet.

Rønnerhavnen vil på den årlige generalforsamling inddrage brugerne til en diskussion af modtageordningen. (punkt på dagsorden)

#### Ajourføring:

Hvert tredje år foretages en grundig gennemgang af den samlede affaldsplan med henblik på at foretage nødvendig revision.

### 3. Beskrivelse af procedurer for modtagelse og indsamling af affald

Ved etablering af effektive modtageordninger er det ønsket at medvirke til, at der kan opnås en positiv miljømæssig effekt.

Den enkelte bruger bedes orientere sig om miljøstationens lokalisation samt, hvorvidt en modtagefacilitet er selvbetjent eller betjent og i så fald af hvem.

### 4. Oplysninger om modtagefaciliteterne til brugerne af havnen

Placeringen af havnens modtagefaciliteter kan sammen med andre informationerne ses på et oversigtskort over havnen. Kortet er vedlagt som bilag 2 i denne affaldsplan.

### 5. Beskrivelse af afgiftsordningen

Afgift for aflevering af alle former for driftsaffald er omfattet af No-Special-Fee princippet (NSF), hvilket betyder at alle udgifter for affaldsbortskaffelse samt udgifter til etablering og drift af modtageordningen er inkluderet i havnens normale havnetakster.

Modtagelse af affald under No-Special-Fee princippet gælder affaldsmængder, der er rimelige i forhold til bådens størrelse og type og længden af seneste rejse. Ved større mængder, kan der blive udstedt en regning for modtagelse. Kontakt Rønnerhavnen ved tvivlspørgsmål.

Ekstra opkrævning sker i henhold til Kapitel 5 i "Bekendtgørelse om modtagefaciliteter for affald fra skibe, om skibes aflevering af affald og havnes affaldsplaner":

## Kapitel 5

### Betaling for modtagelse af affald

#### Driftsaffald

##### § 13.

Betaling for modtagelse og håndtering af driftsaffald fra skibe skal være indeholdt i den normale havneafgift og må således ikke være afhængig af den afleverede mængde eller type affald, jf. dog stk. 2 og 3.

Stk. 2. Den, der driver havnen, er dog berettiget til at kræve særskilt betaling, hvis et eller flere af følgende punkter er opfyldt:

- 1) Hvis den mængde driftsaffald, der ønskes afleveret, er større end den mængde driftsaffald, skibet ved normal drift - henset til skibets størrelse og type - ville frembringe siden sidste havneanløb. Dette gælder kun for skibe, der er omfattet af anmeldelsespligten i § 12, stk. 1.
- 2) Hvis driftsaffald ønskes afleveret uden for havnens almindelige arbejdstid.
- 3) Hvis der ikke betales normal havneafgift.
- 4) Hvis anmeldelsen ikke er foretaget i overensstemmelse med § 12.
- 5) Hvis skibet ikke leverer den nødvendige pumpekapacitet til aflevering af olieholdigt driftsaffald.
- 6) Hvis der er tale om lastrelateret kloakspildevand eller lastrelateret affald omfattet af Marpol 73/78, bilag V.

Stk. 3. Havneafgiften kan nedsættes, hvis skibets miljøledelsessystem, udformning, udstyr og drift er af en sådan art, at skibsføreren kan godtgøre, at skibet producerer begrænsede mængder driftsaffald.

Stk. 4. Den, der driver havnen, skal hvert år, f.eks. ved opslag, til havnens brugere oplyse, hvilke udgifter havnen har haft til håndtering af driftsaffald. I opslaget skal beregningsgrundlaget for havneafgiften for så vidt angår affaldshåndtering efter stk. 2 anføres.

## 6. Indberetning ved utilstrækkelig kapacitet

Indberetning af utilstrækkelig kapacitet i havnens affaldsordning kan ske ved henvendelse til Havnefogeden, som herefter kan udlevere en klageformular. Klagen stiles til Havnebestyrelsen, som fremsender kopi til Miljøstyrelsen. Klageformularen er vedlagt som bilag 1 til denne affaldsplan.

## 7. Kontaktoplysninger til Rønnerhavnen

Rønnerhavnen  
Ndr. Strandvej 40  
9900 Frederikshavn  
Tlf.: 98431088

Mail: [ronnerhavn@mail.tele.dk](mailto:ronnerhavn@mail.tele.dk)

Bilag 1: Klageformular

Klage vedr. utilstrækkelige modtagefaciliteter til affald:

Til:

Rønnerhavnen  
Ndr. Strandvej 40  
9900 Frederikshavn  
Tlf.: 98431088

Klage – detaljeret beskrivelse:

Forslag til forbedringer:

Evt. bemærkninger

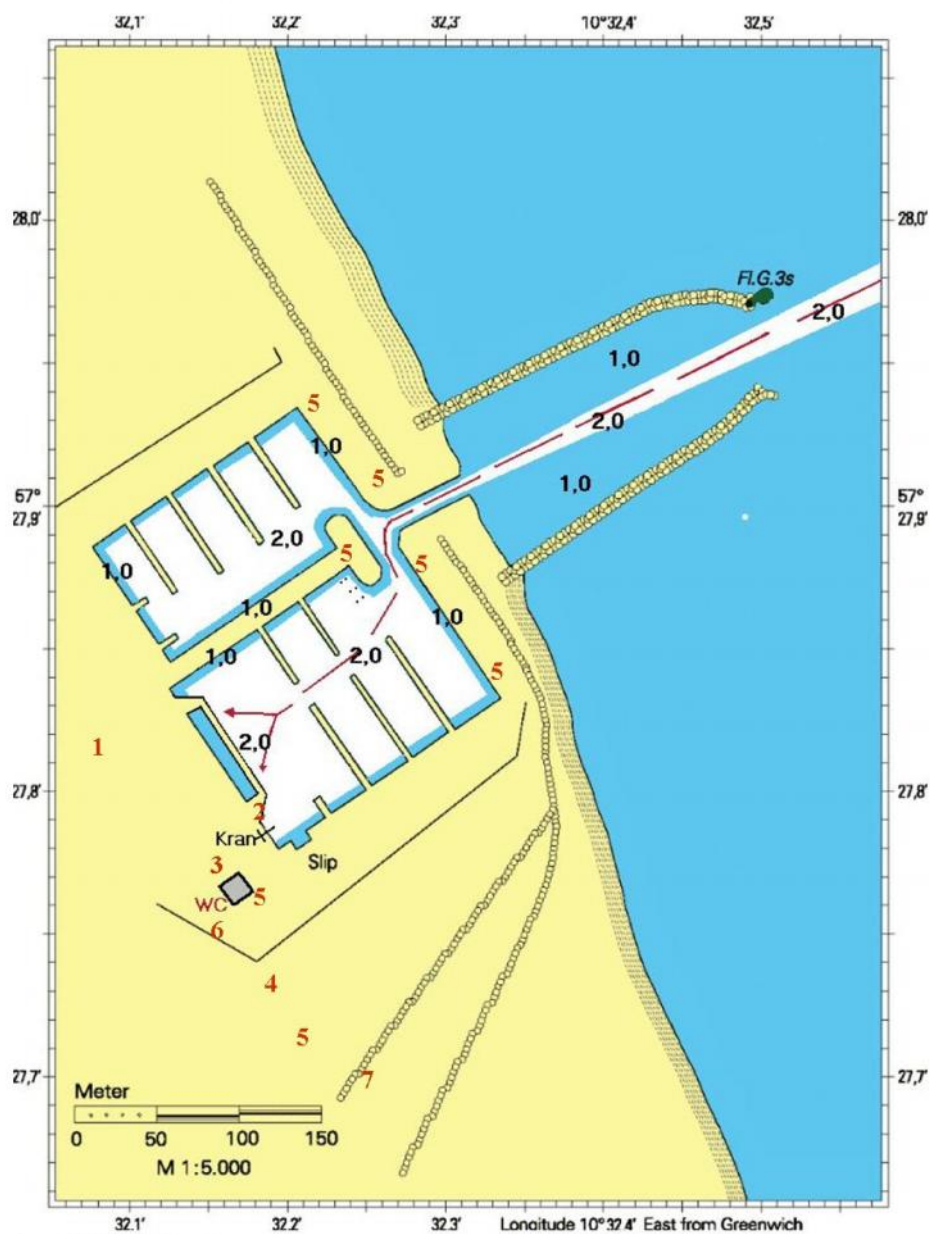
Med venlig hilsen

Jeg vil gerne kontaktes for yderligere uddybning af ovenstående på:

Telefon:

E-mail:

## Bilag 2 – Oversigtskort over Rønnerhavnen



1. Miljøstation 1
2. Dieseltank
3. Havnekontor
4. Miljøstation 2
5. Skraldespande
6. Tømning af kemiske toiletter
7. Container til brændbart affald